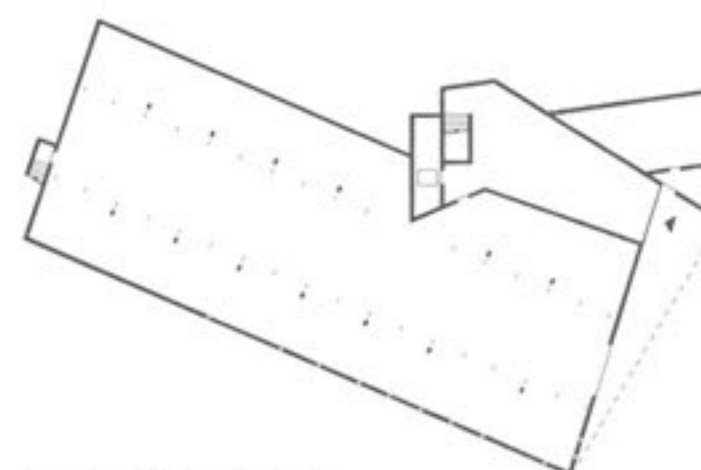


BRUGGERBERG__Das Gebäude entzieht sich der konventionellen Vorstellung von einem Terrassenhaus. Die 16 Eigentumswohnungen sind inselartig zu einer Grossform mit klar definierten Rändern zusammengefasst. Die Form ist präzise ins bestehende Terrain eingepasst, indem auf den Hangverlauf differenziert schiefwinklig reagiert wurde. Über die Materialwahl, die Farbigkeit, die Detaillösigkeit und den grossen Massstab ist das Volumen scheinbar Teil des Bruggerbergs. Entlang der mittig liegenden Erschliessung sind auf der Ost- und Westseite je acht einfach strukturierte 4.5- und 5.5-Zimmer-Wohnungen angeordnet. Die Wohntage ist jeweils zur Terrasse über die ganze Wohnungsbreite raumhoch verglast. Mit Leichtbauwänden lassen sich wahlweise Zimmer abtrennen. Die Einstellhalle im Erdgeschoss dient als Lärmschutz gegenüber der stark befahrenen Hauptstrasse. Auf den übrigen Geschossen schaffen die kräftigen Brüstungen und die seitlichen Abschlüsse der Terrassen lärmberuhigte, private Wohn- und Aussenräume.

BRUGGERBERG__The building defies the conventional idea of what a terraced house should look like. The 16 condominium apartments are fused like islands into an overall form with clearly defined edges. The shape clings to the contours of the existing terrain, reacting to the course of the slope with differentiated oblique angles. With its choice of materials, colouration, lack of detail and large scale, the volume seems to be part of the Bruggerberg hill. Eight simply structured 4.5- to 5.5-room apartments are arranged along the east and west sides of a central stairway. The main floor of each flat has floor-to-ceiling windows across its entire breadth, facing onto a terrace. Rooms can optionally be separated off with lightweight partition walls. The garage on the ground floor serves as a noise barrier toward the busy main street. On the other floors, stout balustrades and the closing off of the terraces at the sides create quiet, private living areas and outdoor spaces.



STATEMENT MARTIN LESJAK
NEUBAU TERRASSENHAUS HERRENMATT IN BRUGG_NEW TERRACED HOUSE ON HERRENMATT IN BRUGG
KEN ARCHITEKTEN BSA AG

Mit ihrer Neuinterpretation eines Terrassenhauses schaffen die Entwurfsverfasser ein durchaus kontroversiell lesbares Projekt, das in seiner Radikalität, Konsequenz und Qualität jedoch herausragend ist. Auf den ersten Blick verschließt es sich kontextuellen Bezügen, dennoch ist es subtil daraus entwickelt. Einerseits versperrt es sich seiner Umgebung, andererseits wird es Teil des Berges, betrachtet man es weniger als Gebäude, sondern vielmehr als gebaute Landschaft. Es verwehrt sich vordergründigen Bezügen, wirkt aber auf den Betrachter, als hätte es schon immer dorthin gehört. Hinter dieser augenscheinlichen Kontroversität verbirgt sich ein streng parametrisch entwickeltes Projekt mit hervorragender Wohnqualität. Aufgrund seiner absoluten gestalterischen Präzision und Reduktion entwickelt es jedoch seine ganz eigene Poesie. Allgemein betrachtet ist dieses Projekt ein überaus starkes und besonderes Beispiel für Verdichtung und gegen Verhüttelung ländlicher Bereiche.

With their reinterpretation of the terraced house, the architects have created a project that can be read quite controversially but is outstanding in its radicality, consistency and quality. The building seems at first glance to flout its context, and yet it is subtly developed out of its immediate surroundings. It blocks itself off from its environment, and yet as soon as we look at it not as a building but as built landscape, it seems to become part of the mountain. It resists superficial references, but gives the viewer the impression that it has always belonged there. Behind these apparent contradictions is a project that was realised on a strictly parametrical basis and which offers an excellent quality of living. With the uncompromising precision and reduction of its design, the building is imbued with a poetry all its own. Generally speaking, this project is a very strong and special embodiment of how densification can counteract the preponderance of small, isolated structures in rural areas.